

# Ze sídliště na zelený vršek

KLID, POHODA A RELAXACE DÝCHÁ Z BYDLENÍ ČTYŘČLENNÉ RODINY V ZÁPADOČESKÉM PODHŮŘÍ. RODINNÝ DŮM STOJÍ NA OKRAJI MĚSTA, NA ZELENÉM NÁVRŠÍ, KTERÉ NABÍZÍ DOSLOVA KOUSEK OD DOMU EXKLUZIVNÍ KOUPÁNÍ V ZATOPENÉM LOMU.



1



2



3

1 | Terasa domu se zámkovou dlažbou Best Archia má ideální orientaci k jihozápadu

2 | V rozlehlé zahradě je osazeno několik krásných kamenů

3 | Uliční fasáda především chrání soukromí svých obyvatel

4 | Ladné tvary zahrady a dva prosklené jihozápadní rohy domu

**R**odina mladých lékařů žila se dvěma dětmi a dvěma černými kočkami v městském panelovém domě a toužila po zdravějším, příjemnějším a důstojnějším bydlení na dosah přírody. „Ceny bytů se nám zdály nevýhodné, a tak jsme se poměrně rychle rozhodli pro rodinný dům,“ začíná své vyprávění majitel. „V roce 2002 jsme sehnali vhodný pozemek, v únoru 2003 jsme našli architekta a už na jaře tu proběhly potřebné zemní práce.“

Tehdy začínající mladý architekt František Švec se svého úkolu chopil se vši energií. Navrhl moderní dům maximálně splňující požadavky majitele a zároveň respektující limity příslušného území. Od počátku bylo záměrem otevřít celý dům do zahrady, čehož architekt docílil velkým rohovým prosklením jihozápadní části. Naopak východní uliční fasáda se snaží být nenápadná až strohá a chrání soukromí obyvatel. Dominantu severní fasády tvoří vertikální pás oken, díky němuž má dnes majitel překrásný výhled přímo z ložnice na nedaleký Klínovec.

## Kouzlo ztraceného bednění

Důležitým „oříškem k rozlousknutí“ se stala volba systému pro nadzemní stavbu. „Chtěli jsme ověřený systém, který nám umožní rychlou výstavbu, ušetří náklady za dopravu materiálu a bude mít kvalitní tepelné vlastnosti,“ líčí pán domu. „Na základě těchto požadavků nám architekt doporučil systém VELOX. Před první návštěvou architekta nám – pro ujasnění základních názorů na vhodné uspořádání dispozice – pomohl typový projekt domu Afrodite od firmy Hoffmann.“ Dlužno podotknout, že systém VELOX vznikl v roce 1956 v Rakousku a česká rodinná firma Hoffmann staví touto technologií souvisle od roku 1991.

Díky tomu probíhala hrubá stavba hladce: komplexní stavební systém VELOX (tzv. ztracené bednění ze štěpkocementových desek s tepelnou izolací polystyrenem, vyplněné uvnitř litym betonem) umožnil rychlou výstavbu, kterou odborně provedla společnost Hoffmann. Do konce roku 2003 stál celý dům pod střechem. Systém VELOX je zde využit v celé škále – včetně stropů, pozednic a pultového vikýře.

Vnější zdi mají tepelnou izolaci vrstvou 15 cm polystyrenu. „Tehdy to byl nadstandard, dnes už takhle Hoffmann staví běžně,“ tvrdí majitel. „Každopádně to funguje: v zimě zdvo hřeje a v létě chladí.“





Pohledový krov s obnaženými kleštinami vytváří v případě ložnice nejen efektní prvek, ale také funkční galerii s pultovým vikýřem, jímž dohlédnete z lůžka až do nebe



Zavěšené páteřové schodiště od firmy SMIP působí odlehčeným dojmem a zdola je efektně osvětleno podlahovou zářivkou

## Dům na dvou sloupech

Zajímavým (a dnes již můžeme říci osvědčeným) experimentem se stala zahradní strana domu s prosklenými rohy. Dům tak vlastně z jižní strany nespočívá na souvislé nosné zdi, nýbrž zčásti visí na dvou nosných sloupech. Pohledový efekt je zřejmý: velké množství světla v obytném interiéru přízemí.

Prakticky po celý rok 2004 probíhaly dodavatelsky práce uvnitř domu. Vše pod pečlivým vedením architekta podle časového plánu tak, aby se rodina mohla do nového domu nastěhovat na Vánoce. Výsledek byl příznačně český: stěhování proběhlo 22. prosince a kuchyňskou linku dodělávali truhláři až 23. prosince v noci...

## Zjevení v kuchyni

Právě kuchyňská linka podle koncepce architekta se ovšem – díky spoustě „vychytávek“ – stala chloubou majitelů. Zdaleka přitom nejde jen o kombinaci materiálů (dřevo, červený lak, nerez, sklo v hliníkovém rámu, antracitový design spotřebičů) či o efektní celkové řešení prostoru kuchyně s podlouhlým oknem pod horními skříňkami, příjemnou podlahou z marmolea a barevnými akcenty červené, černé a bílé.

Lince s ergonomicky nastavenými výškami pracovních ploch (deska z materiálu Technistone) vévodí výškově protikladné rohy. Zatímco levý roh opanoval zvýšený fragranitový dřez Blanco s drtičem, v pravém rohu nad sníženou sklokeramickou varnou deskou poutá zaslouženou pozornost elegantní červený kryt, z něhož se zjevuje a opět do něj nenápadně zajíždí fritovací hrnec.

Ale jsou tu i další skutečně vymyšlené detaily: kryt mikrovlnné trouby, důmyslné odvětrání spíže nebo vstup ze zádveří, kdy dveřní křídlo „mizí“ do pouzdra ve stěně. Podobné zednické pouzdro od firmy Eclisse je ostatně použito i pro dveře z haly do obývacího pokoje.

## Interiérové hry

Uvnitř domu se designově doplňují dřevo, sklo a kov. S topením v antracitovém dezénu (Jaga) korespondují jak kuchyňské spotřebiče Gorenje, tak vypínače řady Time od ABB Elektro-Praga. Stejně je laděna i „chladná“ přízemní koupelna s precizním obkladem. Tato koupelna je menší a vedle nezbytných funkcí (WC, pisoár, sprchový kout, umyvadlo se zrcadlem, topný žebřík) má plnit především úlohu reprezentační.

Naproti tomu horní koupelna je „teplá“ – hraje barvami a má přímé denní světlo, které pomocí luxferů a mléčného skla dveří předává dále do chodby. Koupelnová plocha více než 11 m<sup>2</sup> tu má sloužit jednoznačně k obývání, má vyvolávat pohodu a dobrou náladu. Vešlo se sem vše, co do spodní koupelny, ale navíc ještě rohová vana Ravak, druhé umyvadlo a příjemně působící „světelný sloup“.

Co ještě stojí za zmínku? Kvalitní dvojité podlahy z exotického dřeva Hevea, které jsou v obytné části vytápěny (podlahové vytápění je i pod dlažbou), zdola osvětlené zavěšené páteřové schodiště (SMIP) nebo obnažené kleštiny krovu, které dávají vyniknout vysokým stropům a nabízejí velkorysé průhledy (např. z ložnice skrz galerii a pultový vikýř až na oblohu). Účelně vestavěné skříně jsou prací společnosti Woodface, dům je vybaven centrálním vysavačem.

## Vnady zahrady

Naposled proběhla realizace zahrady: na jaře 2005 přišly na řadu plot (KB-bloky, dřevěné plaňky) a zámková dlažba kolem domu (Best), v září nastoupili zahradníci z firmy Acer. Ti položili travní koberce, osázeli záhony květinami a okrasnými keři a na západní straně ohraničili pozemek živým plotem.

Teprve v následujícím roce se budovalo letní posezení a zahradní domek na náradí. Majitel popustil uzdu své vášni a osadil do zahrady pár exkluzivních kamenů, které navíc efektně nasvětlil. Na realizaci dosud čeká venkovní bazén. Podobně jako čerstvě dokončený krb a výmalba stěn obývacího pokoje v olivově zeleném odstínu dokládá známou pravdu: že dům může vypadat sebelépe, a přesto není nikdy hotov. Neustále se vyvíjí a žije se svými obyvateli. A to je dobře. ■



Osvětlení obývacího pokoje si vybírali majitelé sami (lustr Fabbian). Na zakázku realizovaný krb s efektním podsvětlením (Kamnářství Koutecký, belgická krbová vložka STÜV) má vyústění horkovzdušné ventilace v hale, díky němuž slouží jako druhý zdroj tepla pro dům



5



6



7



8

5 | Jídelna v decentní olivové zeleni nabízí příjemné posezení u velkého stolu (přírodní dýha wengé, výroba Tros), židle z ohýbaného bukového dřeva jsou potaženy světlou kůží (L. A. Bernkop 1883)

6 | Kuchyňská linka je dílem architekta. Barva podlahy se promítá do varné plochy, nad sníženou sklokeramickou deskou se z jasně červeného pozadí zjevuje fritovací hrnec

7 | Barevná horní koupelna nám nabídne dvojici umyvadel. Celá její plocha s rohovou vanou a světelným sloupem je vidět odrazem v zrcadle

8 | Umyvadlo v „chladné“ přízemní koupelně

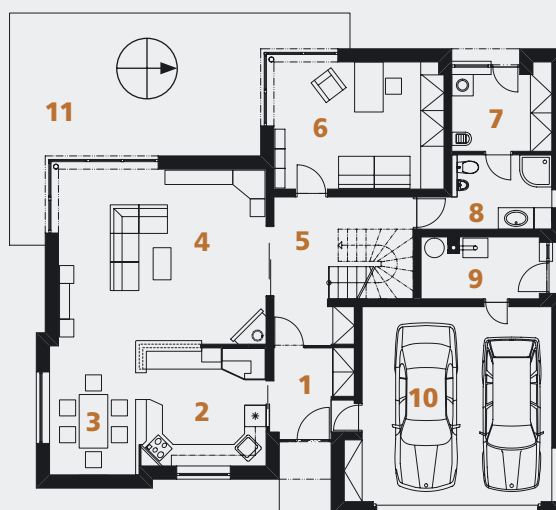


Velkorysý průhled z ložnice skrz galerii, pohledový krov a pultový vikýř až na oblohu



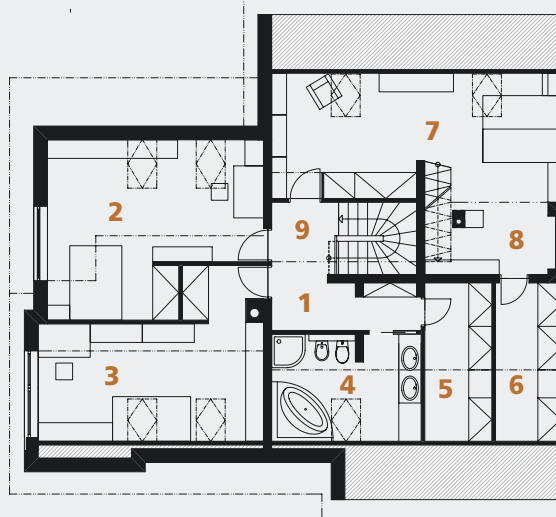
Elegantní křivky schodiště kombinují dřevo s nerezovou ocelí, sloupky jsou stříkány antracitovou barvou

## PŮDORYSY



### PŘÍZEMÍ

- 1 zádveří
- 2 kuchyň
- 3 jídelna
- 4 obývací pokoj
- 5 schodišťová hala
- 6 pracovna
- 7 domácí práce
- 8 koupelna
- 9 technická místnost
- 10 dvojgaráž
- 11 terasa



### PODKROVÍ

- 1 hala
- 2 pokoj
- 3 dětský pokoj
- 4 koupelna
- 5 šatna
- 6 šatna pro ložnici
- 7 ložnice
- 8 galerie nad ložnicí
- 9 galerie haly

## TECHNICKÉ ÚDAJE

### Projekt a návrh interiéru:

Ing. František Švec

**Realizace stavby:** HOFFMANN, s. r. o.

**Dispozice:** 5 + 1 s dvojgaráží

**Zastavěná plocha:** 193 m<sup>2</sup>

**Obýtná plocha:** 158 m<sup>2</sup>

**Celková užitná plocha:** 290 m<sup>2</sup> včetně terasy

**Konstrukce:** komplexní stavební systém VELOX (technologie ztraceného bednění), izolace stěn polystyrenem (15 cm)

**Střecha:** smrkový krov izolovaný kamennou vlnou Rockwool (16 cm mezi krokvemi, 6 cm nad krokvemi), betonová krytina Bramac Protector, klempířské prvky Lindab

**Podlahy:** třívrstvá lamelová plovoucí podlaha ze dřeva Hevea, keramická dlažba, v kuchyni Marmoleum

**Výplň otvorů:** vstupní dveře + eurookna z borovice (AZ Ekotherm), izolační dvojskla vyplněná argonem, vnitřní dveře z olšové dýhy (Toja Vochov, zasouvací pouzdra Eclipse), dřevěná střešní okna (Velux)

**Vytápění:** kondenzační plynový kotel Buderus + otopná tělesa Jaga – od nich zpětným vinutím kabelu podlahové topení, pod okny obývacího pokoje podlahové konvektory MINIB Fancoil; jako druhý zdroj realizován krb s výdechem tepla do haly a schodištěm vzhůru



### AUTOR

Ing. FRANTIŠEK ŠVEC  
(1979)

Absolvoval Fakultu stavební ČVUT Praha, obor architektura a pozemní stavby. Do roku 2006 pracoval jako architekt na volné noze, od roku 2007 spolupracuje s pražským architektonickým ateliérem F2 architekti a partneři. Zabývá se projektováním širokého spektra staveb od studie až po realizaci. Od roku 2006 navíc vede projekční tým připravující projekty pro rozsáhlé developerské záměry.

### KONTAKT

■ e-mail: [frantisek.svec@seznam.cz](mailto:frantisek.svec@seznam.cz)  
tel.: 603 445 169

■ HOFFMANN, s. r. o.  
Štěpánkova 97, Chrudim 1  
tel./fax: 469 620 569, tel.: 469 620 568  
e-mail: [velox@hoffmann.cz](mailto:velox@hoffmann.cz), [www.hoffmann.cz](http://www.hoffmann.cz)  
kancelář Hranice:  
P. O. Box 21  
Bělotínská cesta, Hranice  
tel.: 581 651 605, fax: 581 651 330  
e-mail: [hoffmann.hranice@velox.cz](mailto:hoffmann.hranice@velox.cz)



Chystáte se pořídit si vlastní dům?  
Vyberte si v KATALOGU RODINNÝCH DOMŮ  
na [www.dumabyt.cz](http://www.dumabyt.cz)