

Střecha domu Fortuna je hodně členitá a v případě tohoto domu je ještě o něco větší než u typového projektu



Cihlu považuje majitel za dosud nepřekonaný materiál díky minimálním nárokům na údržbu, a tak ji zvolil na fasádu celého domu



Štěstí PŘEJE PŘIPRAVENÝM

Text: Richard Kubota | **Foto:** Robert Virt

KDO BY SI V ŽIVOTĚ NEPŘÁL ÚSPĚCH A ŠTĚSTÍ? TÍM SPÍŠE, PUSTÍ-LI SE DO INVESTORSKY TAK NÁROČNÉHO PODNIKU, JAKO JE STAVBA RODINNÉHO DOMU. DŮM S NÁZVEM FORTUNA V OBCI NA JIH OD PRAHY SVÝM MAJITELŮM ÚSPĚCH I ŠTĚSTÍ BEZPOCHYBY ZPŘEDMĚTŇUJE.



Dům tvaru „L“ je na parcele umístěn tak, aby se prosklenými partiemi otevíral do zahrady

Osvěživě působí venkovní pohledy ze sádrokartonu, po obvodu však investor zvolil útulné podbití z palubek. Pro uložení nářadí a sekačky na trávu si nechal vybudovat zahradní domek (v pozadí)

Firma Hoffmann dala domu harmonických proporcí a oku lahodící úpravy název vsuktku příznačný. Dům Fortuna získal v roce 2003 titul „Top dům“ a mezi typovými domy zmíněné společnosti patří k nejvyhledávanějším. Není divu – důmyslné má nejen tvary, vnitřní dispozici, ale i samotnou technologii stavby.

Jde o akumulaci pohodu

„Že chceme stavět systémem Velox, v tom jsme měli jasno hned od začátku,“ říká majitel, který působí v oboru blízkém stavařině, a tak tento systém tzv. ztraceného bednění zvolil pro svůj dům ze zcela praktických, neřku-li pragmatických důvodů. „Loni 1. května se tady poprvé hráblo do země, jenže my jsme potřebovali bydlet nejpozději 1. srpna. Proto jsme nechtěli stavět žádnou z tzv. mokřých technologií. Vedle rychlosti ve prospěch Veloxu jasně mluvilo i to, že je technologií velmi přesnou a díky tomu pak vnitřní sádrokartony bezvadně líčují,“ zasvěcuje nás do motivací své volby investor. Nutno ovšem poznamenat, že tohle řešení bylo prozřívavé především s ohledem na tepelněizolační vlastnosti zmíněného systému. „Z dřívějšího bydlení mám zkušenost s Ytongem, a tak mohu srovnávat: tady vyvětrá-

TECHNICKÉ ÚDAJE

Dispozice: 7 + 1 s dvougaráží, krytým bazénem a zahradním domkem

Zastavěná plocha: 230 m²

Obytná plocha: 300 m²

Technologie stavby:

monolitická stavba systémem Velox (ztracené bednění), stropy sádrokartonové

Střecha: standardní tesařský krov, betonové tašky Bramac

Podlahy: laminátová plovoucí, keramická dlažba

Výplně otvorů: plastová okna Vekra, střešní okna Velux

Vytápění: plynový kotel Junkers + podlahové topení v obou podlažích, navíc žebříkové radiátory v koupelnách a v předsíni, krb

Cena: od 4 000 000 Kč (v typové verzi podle vybavení a způsobu stavby)



Tepelná akumulace betonového jádra systému Velox je 7x vyšší než u klasických zdicích materiálů a 22x vyšší než u plynosilikátů



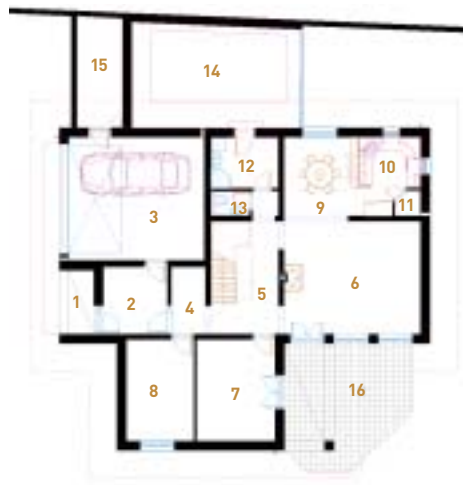
Pro obývací pokoj vsadili majitelé na obklad v podobě imitace staré cihly. Je nespárovaná, čímž stylově ladí s laminátovou plovoucí podlahou

te, zavřete okna, a i když venku mrzne, máte vlastně ihned v pokoji stejnou teplotu jako před větráním. A pokud je venku plus 35 stupňů, tady je příjemně i bez klimatizace. S Ytongem jsme takové akumulaci pohody v minulém bydlení nedosáhli.“

Mimořádnost přírodních materiálů

Stavební systém Velox vznikl už skoro před půl stoletím v Rakousku a jde o technologii, při níž se stěny a stropy betonují do předem připraveného bednění ze štěpkocementových desek Velox. Ty se pak po vytvrdnutí betonu stávají trvalou součástí svislých a vodorovných konstrukcí. Velox, k jehož výrobě se využívá pouze přírodních materiálů – dřeva a cementu, vyniká nad jiné materiály vysokou tepelnou izolací. Tepelná akumulace betonového jádra tohoto systému je zhruba 7x vyšší než u klasických zdicích materiálů a asi 22x vyšší než u plynosilikátů. Stavebník si tak při využití Veloxu nemusí dělat žádné starosti s náklady na otop nebo na dodatečné zateplení domu a může se zcela oddat tomu, aby si typový projekt nechal upravit na míru podle svých potřeb. Tak tomu bylo i v případě domu našich hostitelů. ▶

PŮDORYSY



PŘÍZEMÍ

1. zvětvří
2. předsiň
3. garáž pro 2 vozy
4. šatna
5. hala
6. obývací pokoj
7. pokoj pro hosty, domácí kino
8. domácí práce
9. jídelna
10. kuchyně
11. spíž
12. koupelna
13. WC
14. bazén
15. technická místnost
16. terasa



PODKROVÍ

1. galerie
2. ložnice
3. šatna
4. velká koupelna
5. pracovna
6. koupelna
7. dětský pokoj
8. dětský pokoj



Kuchyňský kout je otevřený do jídelní zóny, z níž je přístup do obývací haly i ven k zastřešenému bazénu a do zahrady



Dům skýtá rodině i případným hostům velkorysé zázemí například i v tom, že má tři koupelny

Není nad otevřenost

Dům tvaru „L“ je na parcele s rozlohou 1 700 m² umístěn jihozápadním směrem. Otevírá se tak do zahrady a jeho prosklené partie umožňují bezproblémový přístup denního světla do obývací haly. Přes ní se díky otevřenému prostoru světlo snadno dostává ještě dál, až do jídelní zóny, která prakticky přiléhá ke kuchyni s oknem. Dvě křídla, z nichž dům sestává, tak s částečně přesahující střechou tvoří příjemné zákoutí pro terasu. Na ní se s oblibou snídá, obědvá i večerí – přes léto se víkendový život rodiny odehrává většinou právě tady.

„Vyhovuje nám otevřený prostor, a proto jsme z projektu vyškrtli pár příček i dveře. V patře jsme ale dětem dopřáli samostatnou koupelnu, kde mají každý i svoje umyvadlo, protože syn i dcera jsou teď ve věku, kdy se pořád o něco přetahují,“ svěřuje se paní domu. Při prohlídce pokojů v podkroví si nelze nevšimnout, že ty dětské jsou stejně velké, mají zrcadlovou dispozici a v každém je pamatováno i na šatnu.

„Chtěli jsme, aby se dům snadno udržoval v pořádku,“ říkají manželé a z toho prý vycházeli i při řešení dalších prvků v interiéru. Šatny a důmyslných úložných prostorů – jeden například pod schodištěm – je v domě několik, nikde nevidíte prahy a hladká dlažba je i na schodišti. V zájmu klidného sledování domácího kina vyčlenili jednu místnost i pro něj. „Drobky z tyčinek a brambůrků tady nikdo příliš neprožívá a pořádek v obývací, kde je televize i krb a kam vodíme hosty, tím pádem neutrpí,“ vysvětlují a my musíme uznat, že vedle důrazu na elegantní pojetí celého domu si investor počínal i svrchovaně prakticky. ■

KONTAKT

■ **HOFFMANN, spol. s r. o.**
 VELOX – stavební systém
 Štěpánkova 97, Chrudim 1, tel./fax: 469 620 568-9
 e-mail: velox@hoffmann.cz, www.hoffmann.cz



Předsiň volně navazuje na další prostory v přízemí. Schodiště pokrývá dlažba, kterou odlehčuje vzdušně působící kovové zábradlí