

**N**a počátku byl panelový byt a v něm mladá rodina sprádně plány o vlastním rodinném domě blíž přírodě. Profese pána domu se neobejde bez co nejpřesnějších kalkulací, a tak se i při výběru projektu, stavbě a zařizování domu opíral o parametry a vlastnosti materiálů a technologií z hlediska životnosti, energetické úspornosti apod., které výrazně přispívají ke kvalitě bydlení.

S „výběrovým řízením“ to měli investoři vcelku jednoduché. Na doporučení známého si vybrali typový rodinný dům Apollon od firmy Hoffmann, s. r. o. Pomohlo, že měli možnost svůj budoucí dům vidět v reálné podobě i s drobnými dispozičními úpravami, které jejich životnímu stylu vyhovovaly, a sami následně provedli něco málo dalších. Ale protože ne vše lze odhadnout dopředu, některá řešení vyplynula až z pokračující výstavby. Podstatné však je, že se taková možnost stavebníkům u typových domů firmy Hoffmann naskýtá a umožňuje tak projekt přizpůsobit individuálním potřebám.

**Text:** Zuzana Ottová | **Foto:** Robert Virt

# Dobře promyšlený dům

SAMOTNÝ NÁZEV TYPOVÉHO DOMU APOLLON JAKO BY PŘEDURČOVAL, ŽE POD OCHRANOU TOHOTO BOHA ROZUMU I VŮDCE MÚZ BUDE MLADÁ RODINA BYDLET ZCELA SPOKOJENĚ. PŘÍZEŇ BOHŮ JE VŠAK VRTKAVÁ, A PROTO JE ZA KVALITNÍM BYDLENÍM V PRVNÍ ŘADĚ TŘEBA HLEDAT JEHO SKUTEČNÉ AUTORY – FIRMU HOFFMANN, KTERÁ DODALA PROJEKT A PROVEDLA HRUBOU STAVBU, A SAMOTNÉ MAJITELE DOMU.



## Dům se představuje

Typový dům Apollon má oblíbenou dispozici se společenskou zónou v přízemí a soukromými místnostmi v patře. Garáž má z důvodu možného úniku škodlivých výparů samostatný venkovní vstup. Zádveří lze od vnitřního prostoru oddělit posuvnými dveřmi. Za nimi se nachází komunikační křížovatka domu v podobě chodby ve tvaru „L“, ze které se vstupuje do centrálního obývacího prostoru a všech dalších místností v přízemí. Ústí sem i schody do podkroví, kde se nachází rodičovská ložnice, dva dětské pokoje, menší koupelna a pracovna.

K nezásadnějším změnám oproti typovému projektu patří zrušení spíže a technické místnosti (a rozšíření kuchyňského koutu). Vznikl tak jednotný půdorysný celek s obývací částí. Naopak přepažením velkého dětského pokoje v podkroví vznikla dvojice totožných, jen zrcadlově obrácených místností, které nabídnou dětem dostatek prostoru. Ve velké koupelně architekt navrhl praktickou zděnou policovou část, která v sobě ukrývá rozvody ke sprchovému koutu. V budoucnosti tak mohou rodiče přenechat podkroví dětem, užívat ložnici v přízemí a jednoduchou úpravou rozšířit přízemní koupelnu o sprchový kout. Jako kompenzaci zrušených úložných prostorů navrhl bytový architekt do zádveří skříňovou sestavu, která za posuvnými dveřmi ukrývá pračku a všechny práce a čisticí prostředky. Pod schodištěm zase vznikla praktická vestavěná nika na vysavač.

## Po částech i najednou

Investoři si na vlastní základovou desku s protiradonovou izolací nechali od firmy Hoffmann postavit hrubou stavbu a dokončovací práce provedli formou subdodávek. Tam, kde to pokládali za efektivní, použili nadstandardní materiály a prvky. Například s ohledem na drsnější podnebí Vysočiny zvolili stavební systém VELOX, šestikomorová plastová okna a účinnější zateplení střechy minerální vatou. Klasický krov je navíc uzavřen dřevěným opláštěním, na něm je položena lepenka a střešní krytina. Pro zvětšení světlé výšky podkroví byl půlštok zvednut z 50 na 75 cm. Zalitím stropu v garáži vznikla v úrovni obytného podkroví malá pracovna.

## Vytápěním k úsporám

Automatická regulace teploty výrazně spoří energii. K úsporám vede i praktická zkušenost s výbornými akumulacími schopnostmi nosných stěn, proto je i v nepřítomnosti majitelů v domě topení nastaveno na určitou teplotu. Vychladlé zdi se totiž nejen déle vytápí, ale musí být zvýšen výkon a nakonec se protopí více, než když se temperuje dům celodenně a naakumulované teplo ze zdí je vydáváno průběžně zpět do prostoru. Mimo topnou sezonu se využívá krb s krbovou vložkou a průduchy pro přívod teplého vzduchu do chodby i do podkroví. O kvalitě stavby i správnosti koncepce přesvědčilo majitele již po dvě sezony celoroční vyúčtování spotřeby energie, které je výrazně nižší než u domů v okolí. ■

nízkoenergetický

DŮM



Pohled ze zahrady. Předsunutá garáž chrání terasu před větrem



Kombinace omyvatelné silikonové omítky, mořeného smrkového dřeva a tmavé pálené tašky působí harmonicky

## Slovo majitelů

Dům splnil všechny naše požadavky, až na dva menší problémy, vzniklé úpravami stavby oproti původnímu projektu. Jedinou zásadnější vadou je to, že teplá voda od kotle do podkroví přitéká díky malému tlaku pomalu a bude třeba jí napomoci. Drobnou vadou na funkčnosti je pak příliš vysoká dřezová baterie, která ztěžuje otevření okna a bude v budoucnu nahrazena sklopnou variantou.



3



1



4



5



2



6



7

1 | Všechny místnosti v podkroví mají příjemné horní osvětlení

2 | Pod schodištěm v přízemí je zabudována skříňka na vysavač a úklidové prostředky

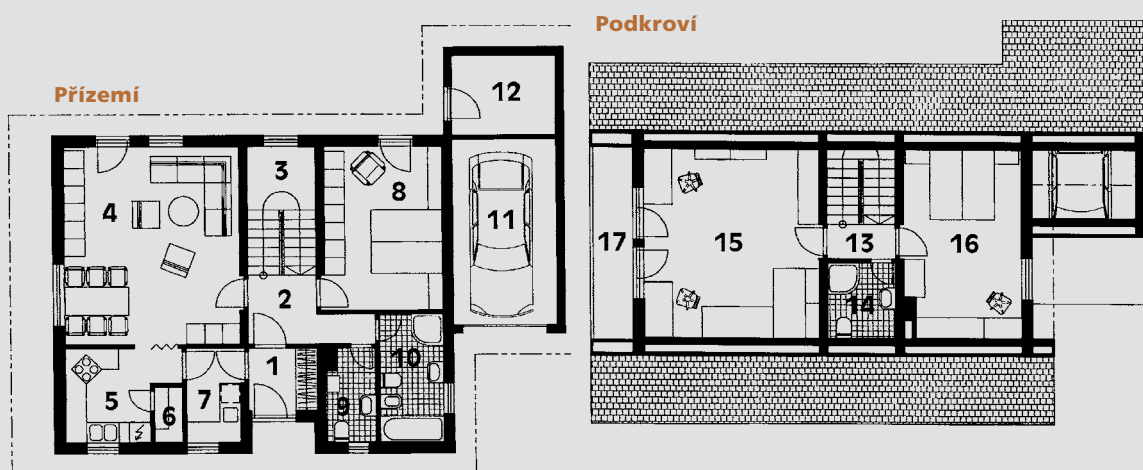
3, 7 | Dřevěná podlaha, rezné zdivo, hladké omítky a sádkarton (stropní podhledy) vytvářejí v hlavním obytném prostoru působivý dojem

4 | Jídelní a kuchyňská zóna jsou odděleny zděnou polopříčkou

5 | Na kuchyňské lince zaujme použití dýhovaných desek místo obkladu pracovní plochy

6 | Také v koupelně vládnu zemité barvy

## PŮDORYSY TYPOVÉHO DOMU APOLLON



### Přízemí

- |                 |                       |
|-----------------|-----------------------|
| 1 předsíň       | 7 komora              |
| 2 hala          | 8 pokoj               |
| 3 schodiště     | 9 WC                  |
| 4 obývací pokoj | 10 koupelna + WC      |
| 5 kuchyň        | 11 garáž              |
| 6 spíž          | 12 technická místnost |

### Podkroví

- |                  |
|------------------|
| 13 hala          |
| 14 koupelna + WC |
| 15 dětský pokoj  |
| 16 ložnice       |
| 17 lodžie        |

### TECHNICKÉ ÚDAJE

**Obytná plocha:** 157 m<sup>2</sup>

**Zastavěná plocha:** 127,51 m<sup>2</sup>

**Konstrukční řešení:** nepodsklepená stavba na betonové základové desce, konstrukční systém ztraceného bednění VELOX, fasáda dokončena štukovou omítkou v bílé barvě, snížené podhledy sádkokarton, schodiště dubový masiv

**Střecha:** klasický dřevěný krov s dřevěným opláštěním, krytina pálená taška Tondach

**Výplně otvorů:** vchodové dveře exotické dřevo masiv, šestikomorová plastová okna s dezénem dub, interiérové dveře Sapeli se skrytými panty, dýhované, dvakrát kalené bezpečnostní sklo, obložkové zárubně

**Vytápění:** kondenzační plynový turbokotel, radiátory, v chodbách a hygienických místnostech teplovodní podlahové vytápění a topné žebříky, krb s krbovou vložkou s rozvodem tepla do chodby a podkroví  
(údaje platí pro tuto konkrétní stavbu)

### Konstrukce VELOX

Jako všechny typové domy z nabídky firmy Hoffmann je také Apollon vystavěn systémem ztraceného bednění ze štěpkocementových desek VELOX. Výchozí surovinou je dřevitá štěpka (89 %), smíšená s cementem (9 %) a vodním sklem (2 %). Vodní sklo desky stabilizuje proti vlhkosti a zvyšuje jejich odolnost proti plísním a hlodavcům. Cement zajišťuje jejich pevnost a soudržnost. Kvalita tepelněizolačních vlastností desek je standardně dána hodnotami tepelného odporu  $R = 4,39 \text{ m}^2\text{K/W}$  (koeficient prostupu tepla  $U = 0,22 \text{ W/m}^2\text{K}$  s možností zvýšit tyto hodnoty na  $R = 6,82 \text{ m}^2\text{K/W}$ ). Domy stavěné systémem VELOX se mohou řadit do kategorie nízkoenergetických staveb, což je dáno vysokou kvalitou tepelné izolace obvodových stěn a také jejich vysokou tepelnou setrvačností. Plusem systému je i účinná ochrana proti venkovnímu hluku.

### KONTAKT

■ **HOFFMANN, s. r. o.**  
 Štěpánkova 97, Chrudim  
 tel.: 469 620 568  
 tel./fax: 469 620 569  
 e-mail: velox@hoffmann.cz  
 www.hoffmann.cz

# Kde vzít peníze na nový nábytek?

Volejte

# 800 300 300



www.csob.cz

Infolinka 800 300 300

ČSOB | Půjčka na cokoliv

