



Od úspor ke komfortu

TEXT: JITKA PÁLKOVÁ FOTO: ROBERT VIRT

Mezi tradiční zástavbu si manželé ve spolupráci s architektem navrhli jednoduchý dvoupodlažní dům s pultovou střechou. Prosklené plochy směřují k jihu. V souladu s jednoduchým konceptem stavby balkon lemuje zábradlí z čírého bezpečnostního skla



Mladé dvojici z Moravy na počátku stavby domu přála štěstěna. Bez promyšleného návrhu, velkého osobního nasazení a vytrvalosti by však příjemný moderní a zároveň úsporný domov nikdy nemohl vzniknout.



Balkon je zavěšen
na ocelových táhlech

Severní strana domu je
uzavřená, nejdeme tu jen
několik malých oken



Velký pozemek u domu rodičů nabízel pro stavbu domu dobré podmínky – volná plocha se nacházela v zadní části zahrady, odvrácené od ulice. Klidné místo, mírný jižní svah, tři sousední rodinné domy nezakrývaly hezký výhled na protilehlé kopce... Manželé se od počátku rozhodli pro moderní architekturu a výstavbu svépomocí.

Nejprve se poohlíželi mezi typovými projekty, ale žádný nevyhovoval jejich požadavkům, každá úprava by znamenala jen kompromis. Proto vzali do svých rukou i návrh dispozice a základní koncepci pak dotvořil architekt.

Od čtverce k obdélníku

„Nejdříve jsme řešili přístup na pozemek a umístění domu. Pro stavbu jsme zvolili severovýchodní část parcely, přikoupili jsme část sousedního pozemku tak, aby k domu vedl příjezd ze severní strany a na jižní straně zůstala velká volná slunná rekreační plocha,“ vysvětluje paní domu.

„Představovali jsme si moderní, energeticky úsporný dům s přehlednou dispozicí, který se dá postavit svépomocí. Od prvotního čtvercového půdorysu o rozměrech 10 x 10 m jsme dospěli k obdélníkovému s chodbou a zázemím na severní straně a obytnými místnostmi otevřenými k jihu.

Ve spolupráci s architektem Ondřejem Kramolišem jsme projekt promysleli do nejmenších detailů, včetně vybavení nábytkem, umístění elektrických zásuvek atd. Díky tomu vlastní výstavba proběhla rychle a bez problémů a ani po dvou letech bydlení bychom nic neměnili.“

Pěčlivě vyvážené pohodlí

Stavba téměř dokonale aplikuje známé principy pro energeticky úsporné budovy. Má jednoduchý kompaktní tvar, vstupní hala, schodiště, sociální

Na zahradě převažuje travnatá
plocha s několika ostrůvky
jehličnanů a listnáčů





Společný obývací prostor je otevřen do schodišťového prostoru, v budoucnu se počítá s instalací skleněných posuvných dveří. Atmosféru otepluje třívrstvá dřevěná podlaha s třeshňovou dýhou, do stejného odstínu jsou mořeny dveře a rámy oken

ZAÚJALO NÁS

NÁPADY PRO KAŽDODENNÍ ŽIVOT

Při řešení dispozice a vybavení interiéru majitelé domu uplatnili řadu praktických nápadů, které se jim osvědčily. V patře je umístěna samostatná **sportovní šatna se shozem na prádlo** přímo do prádelny. Ve středové stěně mezi obývacím pokojem a schodišťovým prostorem je integrován **oboustranný krb**, dřevo se skladuje pod schodištěm a přikládá ze zadní strany, zatímco v obývacím pokoji zůstává čisto.



Středobodem obývacího pokoje se stal masivní stůl vyrobený na zakázku. Pod odnímatelnou horní deskou se skrývá kulečník



Nad uspořádáním kuchyňské linky paní domu hodně přemýšlela. Osvědčily se především trouby a myčka umístěné ve zvýšené poloze



Pod otevřeným schodištěm je umístěn úložný prostor a nika na dřevo do krbu. Oboustranný krb se nachází přímo proti schodům



Velkorysé prosklené plochy si vyžádaly atypické, čtyři metry dlouhé nadokenní překlady z ocelových profilů. Terasu stíní přesahující balkon a textilní markýza



Krásná azurová koupelna se může pochlubit velkým úložným prostorem nenápadně skrytým v nice za posuvnými zrcadly

ZKUŠENOST MAJITELŮ

Veškerou hrubou stavbu (kromě montáže stropů) jsme provedli vlastníma rukama a průběh všech stavebních prací jsme sami organizovali. Stavba svépomocí nám umožnila prostředky ušetřené na hrubé stavbě investovat do kvalitních materiálů a kvalitního vybavení interiéru – dřevěných oken a dveří, masivních dřevěných podlah, nábytku vyrobeného na míru. Vybrali jsme si technologii VELOX – stavebnicový konstrukční systém, který je jednoduchý, ale komplexní a dobře se opracovává, a proto umožňuje snadnou a rychlou výstavbu svépomocí. Systém ztraceného bednění s vloženou tepelněizolační vrstvou je sám o sobě energeticky úsporný, nevyžaduje dodatečné zateplování, což ještě více usnadňuje a urychluje realizaci projektu. Masivní betonový skelet má vynikající tepelněakumulační schopnosti a udržuje v domě příjemné klima bez výkyvů teplot, a to jak v zimě, tak v létě. Celkové roční náklady na spotřebu energie včetně ohřevu vody, vytápění a provozu elektrospotřebičů se pohybují kolem 33 000 Kč.

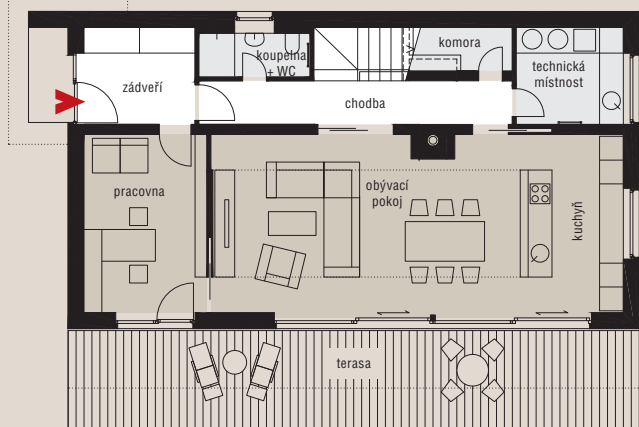
zázemí a další servisní prostory jsou orientovány na sever, na jižní straně se nachází v přízemí velký společný obývací prostor spojený s kuchyní a také pracovna, v patře ložnice a dětské pokoje. Na jih jsou také orientovány velké prosklené plochy, proti přehřívání je chrání přesahující střecha a zavěšený balkon. Přesah je navržen podle přesných výpočtů tak, aby v létě účinně stínil, ale v zimě umožnil slunci „vstupovat do objektu“, zahřívá vnitřní prostor domu a napomáhá tak úsporám energie. Z každé obytné místnosti se dá vyjít ven, na terasu v přízemí nebo na balkon v patře.

„I když na základním principu jsme se poměrně rychle shodli, v detailech, materiálech a úpravách se návrh ladil až do samé realizace stavby,“ říká architekt Ondřej Kramoliš, autor návrhu. „Společně jsme vybírali a hodnotili téměř všechny výrobky a materiály, řešili jejich vlastnosti a povrchové úpravy tak, abychom nemuseli slevit z požadavků na funkčnost, estetiku a finanční možnosti. Oceňuji kvalitu provedení detailů a jsem rád, že se podařilo udržet architektonickou koncepci, vysokou kvalitu materiálů i plánovaný rozpočet.“ ✖

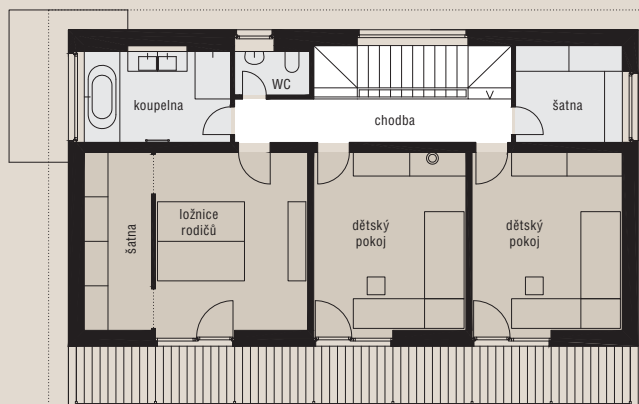
Navštivte podobné domy v katalogu RD na www.mujdum.cz



PŮDORYSY



PŘÍZEMÍ



PATRO



Autor: Ing. arch. Ondřej Kramoliš (1977)

Autorizovaný architekt, vystudoval Fakultu architektury ČVUT Praha. Žije a pracuje střídavě v Praze a v Rožnově pod Radhoštěm, navrhuje převážně novostavby a rekonstrukce rodinných domů.

Kontakt: Ing. arch. Ondřej Kramoliš
tel.: 608 567 804
ondrej.kramolis@centrum.cz



obytné prostory | 1. zázemí

TECHNICKÉ ÚDAJE

Zastavěná plocha: 115,2 m²

Užitná plocha: 185,4 m²

Konstrukce: betonové základové pasy a základová deska, stavebnicový konstrukční systém VELOX, železobetonové nadokenní překlady, schodiště betonové monolitické, pultová střecha s dřevěným krovem, střešní krytina falcovaný titanzinkový plech, dřevěný balkon zavěšený na ocelových táhlech. Odborný dohled nad stavbou: dodavatel systému VELOX

Výplně otvorů: okna dřevěná s izolačními trojskly, vnitřní dveře dýhované do obložkových zárubní

Vytápění: ústřední, elektrokotel, podlahové teplovodní vytápění, oboustranný krb s teplovzdušnými rozvody do patra

Nízkoenergetický dům, projektovaná tepelná ztráta činí 11,9 kW

Cena stavby: cca 3 900 Kč / m³

inzerce

ELK - DOMY PRO ŽIVOT - VAŠE SPRÁVNÉ ROZHODNUTÍ



- Výhody ELK a.s.:**
- ✓ široká nabídka pasivních a nízkoenergetických domů
 - ✓ ekonomická řada PRACTIC
 - ✓ cena podle stupně dokončení
 - základní cena,
 - cena vč. vnitřní výstavby
 - cena na klíč
 - ✓ platba až po předání domu, možnost financování hypotečním úvěrem
 - ✓ nejlepší obvodová stěna v ČR s $U = 0,14 \text{ W/m}^2\text{K}$
 - ✓ zdarma Průkaz energetické náročnosti budov
 - ✓ výstavba do 2 měsíců od předání základové desky
 - ✓ AKCE „DPH 10 % V ROCE 2012“



www.elk.cz

infolinka: 800 900 604