

Bungalov charakterizuje velkoryse řešená terasa a fasáda částečně obložená pískovcem



*Tím je pro své majitele prostorný dům s velkorysou terasou, z níž pozorují západ slunce. Atmosféru přímořského střediska evokuje fasáda částečně obložená pískovcem a podtrhuje ji bazén se slanou vodou, fungující jako malé soukromé moře.*



# Nejkrásnější místo na světě

TEXT: ZUZANA OTTOVÁ FOTO: ROBERT VIRT



## NÁZOR MAJITELŮ

### VÝHLED K NEZAPLACENÍ

Nečekaně emotivně odpověděla majitelka na otázku, jak po více než třech letech hodnotí své nové bydlení: „Jsme velmi spokojeni. Na dům jsem pyšná a neznám hezčí místo na světě, zvláště když si sednu na terasu a dívám se na západ slunce. Na všech oknech máme namontovány venkovní hliníkové rolety, napojené na časové hodiny. Automaticky každý večer sjedou dolů a ráno se vyrolují. Tím napomáhají snižovat náklady na vytápění. Také se nám líbí, že chrání interiér před sluncem, hlukem z ulice a nežádoucími pohledy zvenku, takže máme větší pocit bezpečí a soukromí.“





**M**ladí manželé nejdříve koupili poměrně úzký pozemek o rozloze 1 000 m<sup>2</sup>, následně k němu přikoupili druhý pozemek 1 400 m<sup>2</sup> umožňující postavit dostatečně prostorný dům. Při výběru typu rodinného domu se prvotní představy manželů rozcházel. Zatímco budoucí paní domu počítala s podkrovím, její protějšek preferoval praktičtější verzi s absencí schodů. Dnes mu za to manželka blahořečí. V další fázi už u obou zvítězil bungalov, a když se jim dostal do ruky katalog typových rodinných domů společnosti Hoffmann, okamžitě je oslovil bungalov IRIDA, zejména rozlehlou terasou chráněnou ze dvou stran křídly domu. Projekt si zvolili jako výchozí, změny v půdorysu provedli pouze dílčí, protože dispozice včetně požadavku využívat jeden z pokojů jako hostinský splňovala jejich představy.

### Úpravy k obrazu svému

Zásadní změnou bylo otevření stavby do krovu a vytvoření galerie nad kuchyňským koutem, čímž bungalov získal lehce koloniální nádech a paní domu vysněné podkroví. Kvůli galerii se sice v domě objevily schody, ty ale nemusí členové domácnosti včetně malých dětí zdolávat několikrát za den. Plánovanou spíží v rohu kuchyně plně nahrazuje dostatečný úložný prostor linky. Poslední zásadnější změnou v interiéru je osazení světlovodu přivádějícího denní světlo do chodby.

Markantnější rozdíl mezi typovým projektem a domem je v exteriéru, kde investoři zkombinovali hladkou fasádu s pískovcovým obkladem dovezeným ze Slovenska. Totožné byla řešena i fasáda garáže s letní kuchyní. Aplikace nepravidelných kamenů byla poměrně složitá, ale šikovný řemeslník ji provedl velice kvalitně.

Velká francouzská okna interiéru bohatě prosvětlují







Na terasu navazuje bazén  
vyhřívavý solárními kolektory  
umístěnými na střeše domu

### Jasně vymezené funkce

Dispozičně je dům řešen jako dvouzónový, kde společenskou a soukromou část odděluje středová chodba. Z velkého obývacího pokoje je přímý vstup na částečně krytou terasu.

Kuchyň s jídelnou, jíž vévodí vanilková kuchyňská linka, odděluje od obývací části příčka, v níž je oproti standardu zabudováno podávací okénko doplněné oboustranně prosklenou vitrínou pro uložení nápojového skla. Nad kuchyní se nachází zmiňovaná galerie přístupná po subtilním točitém schodišti. V klidové zóně jsou pokoje dětí, koupelna a ložnice rodičů řazeny za sebou. Dům doplňuje multifunkční stavba, která pojala garáž s technickými místnostmi i letní kuchyni.

Na terasu s velkoryse pojatým sezením navazuje bazén s přelivem a slanou vodou vyhřívavý solárními kolektory umístěnými na střeše domu. Návrh i realizace zahrady, v níž má hlavní slovo opětovně založený a automaticky zavlažovaný trávník, je dílem zahradnické firmy. Současnou údržbu již provádějí majitelé vlastními silami.

Přístupová cesta je zpevněna  
betonovou dlažbou







I takto může při pohledu z galerie vypadat interiér bungalovu

### Od reálu k reálu

Přestože byli investoři pro dům IRIDA rozhodnutí, uvítali možnost prohlédnout si již postavený dům, kde vše, co viděli v projektu, dostalo skutečné rozměry a tvary. Dodavatelem rozšířené hrubé stavby včetně dodávky vytápění, rozvodů vody, plynu a elektroinstalací se stala firma SHS – 2 Ing. Havrda a synové, která dlouhodobě spolupracuje s firmou Hoffmann na realizacích jejích projektů. Investoři si sami zajistili subdodávkami např. okna, obklady, sanitu, zařizovací předměty apod. Hrubá stavba byla dokončena velmi rychle i vzhledem k použití stavebního systému ztraceného bednění VELOX, na který se firma Hoffmann specializuje. Masivnost a stabilita konstrukce obvodových a vnitřních nosných stěn s 15cm nosným betonovým jádrem domu garantuje vysokou životnost. Spolu s izolací polystyrenem o tloušťce 12 cm v obvodové stěně VELOX a použití 5 cm jako nejekonomičtějšího podkladu pro venkovní omítku dodává stavbě tepelněizolační vlastnosti blízké nízkoenergetickým domům, které ještě v době pořízení domu nebyly v nabídce. To, že se investice do kvalitní tepelné izolace nosné konstrukce VELOX vyplatila, dokládá roční platba za plyn, která se pohybuje okolo 25 tisíc Kč, přičemž je nutné vzít v úvahu i polohu města v nadmořské výšce kolem 330 m. ✖



Galerie nad kuchyní vytváří iluzi patrového domu. Podávací okénko je praktickým i estetickým prvkem

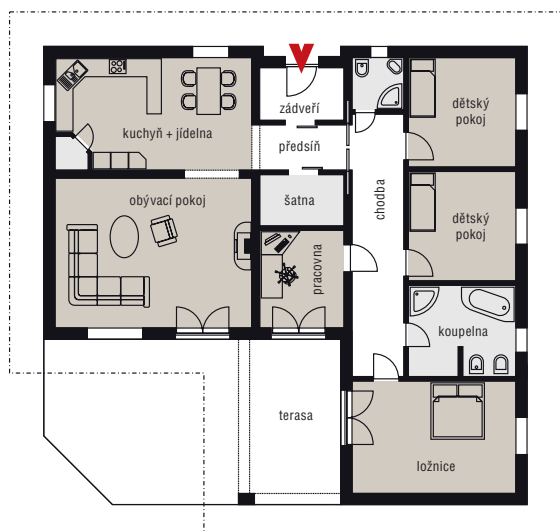


### ZAÚJALO NÁS

#### NE KAŽDÁ ZMĚNA JE K LEPŠÍMU

Některé změny by dnes již majitelé nepožadovali. V kuchyni se zvyšoval parapet, což mělo za následek zmenšení okna. Důvodem byla obava z nedostatku místa pro dřezovou baterii, která se ukázala jako lichá, neboť v projektu se s touto možností umístění mycího centra již počítá. V koupelně bylo okno zúženo na polovinu, aby vzniklo místo pro skříňku, od jejíž instalace nakonec majitelé upustili. Menší plocha okna má ale za následek častější používání umělého světla.

Prostorné kuchyni vládne vanilkově zbarvená kuchyňská linka doplněná kontrastním čokoládovým obkladem. Uživatelský komfort zde zvyšuje i zametací štěrbinová centrálního vysavače



PRÍZEMÍ



1

## TECHNICKÉ ÚDAJE

**Dispoziční řešení:** 5 + 1

**Užitná plocha:** 148,78 m<sup>2</sup> + terasa 48,99 m<sup>2</sup>

**Zastavěná plocha:** 194,03 m<sup>2</sup>

**Konstrukční řešení:** nepodsklepená stavba na betonové základové desce, stavební systém VELOX (součinitel prostupu tepla obvodových stěn U=0,16 W/m<sup>2</sup>K), schodiště kovové s dřevěnými nášlapy, konstrukce střechy dřevěný krov, krytina a solární systém Bramac

**Výplně otvorů:** okna plastová, interiérové dveře dýhované, na všech oknech motoricky ovládané venkovní hliníkové rolety ROLL STAR s časovačem

**Vytápění:** plynový kondenzační turbo kotel, podlahové vytápění, radiátory

## KONTAKTY

### Dodávka a montáž stavebního systému VELOX

**HOFFMANN, spol. s r. o., Chrudim**

Štěpánkova 97, Chrudim

tel./fax: 469 620 569

tel.: 469 620 568

e-mail: velox@hoffmann.cz

www.hoffmann.cz

### SHS – 2 Ing. Havrda a synové, s. r. o.

tel.: 491 815 134, 491 542 378,

603 268 112 (Ing. Robert Havrda)

náměstí Dukelských hrdinů 187, Jaroměř

www.sintech.cz

### Dodávka a montáž venkovních rolet

**ROLL STAR, s. r. o.**

Zbuzany 978, Rychnov nad Kněžnou

e-mail: rollstar@centrum.cz

www.rollstar.cz



2



3

1 Koupelna se zúženým oknem. Dnes by jej majitelka nechala v původní šířce podle projektu

2 Subtilní točité schodiště vede na otevřenou galerii nad kuchyní

3 Otevřením do krovu ztratil bungalov unifikovaný vzhled typového domu a získal na vzdušnosti

4 Pro úložný systém je dostatek místa také v chodbě



4