

Dům podle vlastního stříhu

TEXT: ZUZANA OTTOVÁ FOTO: ROBERT VIRT

Celá jižní fasáda je zapuštěna do hmoty domu a plně prosklená. Ve společné obývací části a ložnici rodičů jde prosklení na celou výšku místností, dětské pokoje mají nízké parapety

Velkoryse řešený dům obrácený prosklenými stěnami do zahrady by mohl směle konkurovat těm z přímořských letovisek. Své skutečné místo má však na Vysočině v nové zástavbě okresního města.



V západní části domu je umístěna hluboko zapuštěná krytá terasa s venkovním stolováním. Přímo na ni navazuje dřevěná paluba se zapuštěným bazénem. Posuvný kryt prodlužuje „koupací“ sezonu téměř na celý rok



NÍZKOENERGETICKÝ DŮM



Rodina nejprve zrekonstruovala byt, ve kterém původně bydlela. V domě, který si pak manželé sami navrhli, zúročili své předchozí bohaté stavební zkušenosti. Představu měli jasnou: dům bude přízemní bez podsklepení, bezbariérový, nízkoenergetický, vlastnostmi se blížící pasivnímu, a maximálně otevřený do zahrady, aby byli co nejvíce v kontaktu s přírodou. Poslední podmínka byla podpořena i tím, že se majitelka profesně věnuje floristice včetně realizací zahrad.

S vlastnoručně nakreslenými vizemi oslovili přátele architektky z AR Studia Zlín. Jejich projekt je oslovil hned napoprvé, prováděcí projekt z důvodu urychlení výstavby poté zadali Ateliéru Alfa z Jihlavy.

Dokonale promyšlená dispozice

Stavbu s pětiúhelníkovým půdorysem protíná středová chodba, která ji dělí na část soukromou, rodinnou a část doplňkovou, převážně obslužného charakteru. Po levé straně chodby jsou tak za sebou řazeny užité místnosti jako integrovaná garáž se vstupem z technické místnosti, dále komora, pracovna, hostinský pokoj, koupelna s prádelnou, WC.

Po pravé straně jsou umístěny dva dětské pokoje, do nichž se vchází přes prostornou šatnu a k nimž patří samostatná koupelna s WC, ložnice rodičů, opět se vstupem přes šatnu a s vlastní koupelnou, a nakonec velký otevřený společenský prostor zahrnující kuchyňský kout, jídelnu a obývací část. V čele chodby se nachází wellness, z něhož je stejně jako z jídelny přístupné venkovní sezení na kryté terase. Ta probíhá po celé pravé délce domu, podél společenské zóny i soukromých pokojů, které mají celoskleněné stěny

Ve společném obývacím prostoru převažuje nábytek z lakovaných MDF desek s vysokým leskem. Bílá barva se elegantně odráží od tmavé vinylové podlahy s dezénem ořechového dřeva

Velké prosklení si žádá vnější i vnitřní zastínění. Majitelé se rozhodli pro posuvné interiérové textilní panely (tzv. japonskou stěnu) z lehkého průsvitného materiálu, který nezabraňuje výhledu do zahrady





Převážná část jižní fasády je pevně zasklena do hliníkových profilů, střední posuvné pole slouží k bezbariérovému výstupu na terasu. Další posuvné dveře vedou z jídelny na krytou terasu

obrácené do zahrady. Zapuštěním do hmoty domu získala terasa ochranu před nepřízní počasí, zároveň toto řešení chrání i interiér před palčivým letním sluncem.

Minimalisticky řešený interiér sází na prověřenou eleganci zemitých barev od béžové až po teplou čokoládově hnědou, dětské pokoje rozjasňují veselé, jasné barvy.

Cihla nebo beton

V otázce konstrukčního řešení zprvu investoři trochu váhali. Prý měli stále v hlavě zakódovanou pálenou cihlu, ale posléze se od neklasičtějšího způsobu výstavby dokázali oprostít a zvolili beton v podobě stavebního systému Velox, tj. systému ztraceného bednění ze štěpkocementových

desek, který se jim vzhledem k tepelněizolačním vlastnostem (předpokládaná spotřeba energie pro tuto stavbu je podle energetického štítku 32 kW na m²), přesnosti a rychlosti výstavby jevil jako optimální.

Hrubou stavbu k plné spokojenosti investorů realizovala chrudimská společnost Hoffmann, která se na technologii Velox specializuje. Dokončovací fáze stavby již tak hladce neprobíhala. Stavební firma, jíž dostavbu na klíč zadali, se dostala po dvou měsících do insolvence, takže museli přistoupit k řešení subdodávkami, což bylo přesně to, co na počátku zavrhlí. Určité problémy provázely také dodávky obkladů, dlažeb a vinylových podlah.

Rohovou kuchyňskou linku doplňuje praktický, 90 cm hluboký ostrůvek, který slouží pro malé stolování



Centrální vysavače s doživotní zárukou

HUSKY
SINCE 1968



Síla, odolnost, vytrvalost

... to jsou HUSKY



20 let na trhu ČR a SR

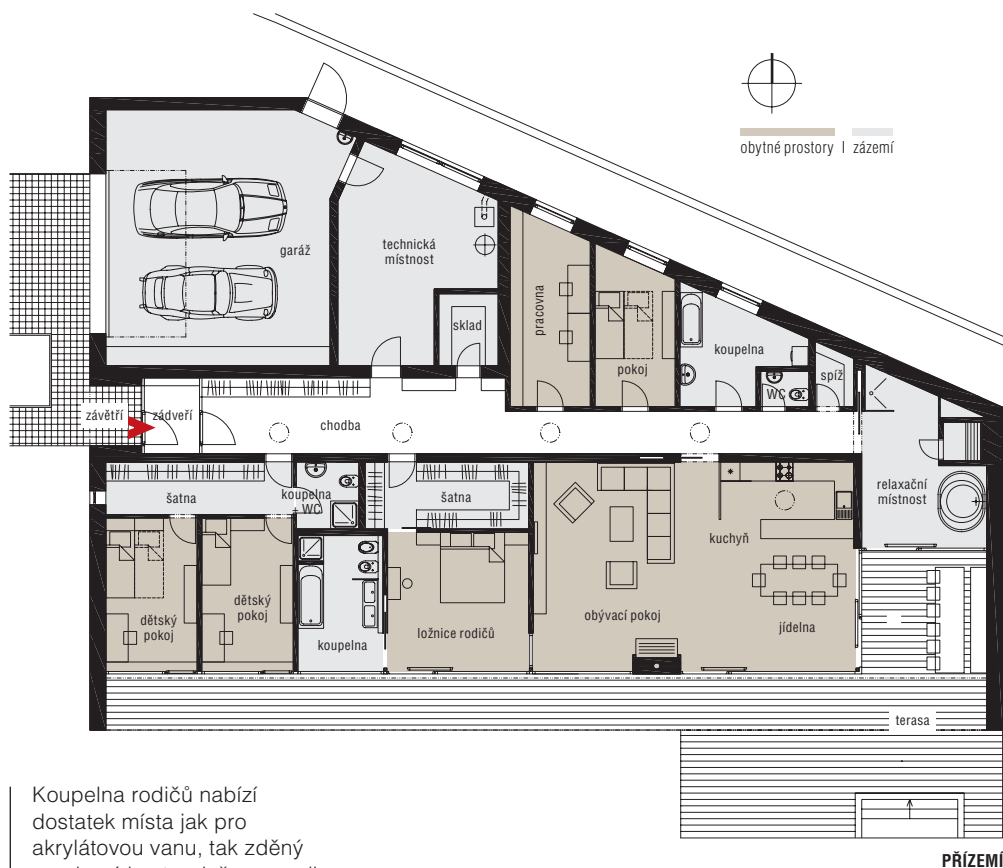
MADE IN CANADA

SILPURE

inzerce



www.husky.cz



Koupelna rodičů nabízí dostatek místa jak pro akrylátovou vanu, tak zděný sprchový kout a dvě umyvadla



Pod taktovkou elektroniky

K moderní stavbě bezesporu patří moderní technologie ještě zvyšující komfort bydlení. Stavebníci se proto rozhodli pro řízenou výměnu vzduchu s rekuperací. Z dalších technologií je dům vybaven zabezpečovacím zařízením s kamerovým systémem, centrálním rozvodem domácí počítačové sítě a centrálním vysavačem. Rovněž exteriéru vládne technika na různých úrovních, např. zavlažování trávníku z nádrže probíhá v nočních hodinách, místo klíče se vstupní branka a hlavní vchod otevírají kapacitní čtečkou otisku prstu.

V dubnu 2011 získali investoři stavební povolení, do nového domova se čtyřčlenná rodina přestěhovala v březnu loňského roku. Délku výstavby se tak oproti projektu, který počítal s 21 měsíci, podařilo zkrátit o polovinu. Na otázku, jak hodnotí výstavbu a roční užívání domu, měli majitelé krátkou a jasnou odpověď: „Díky předchozím zkušenostem jsme věděli, co chceme, a tak je vše, jak má být.“

Minimalistická zahrada

Stromky, keře i popínavky jsou základem

TECHNICKÉ ÚDAJE

Zastavěná plocha: 463,5 m²

Užitná plocha: 336,7 m²

Konstrukční řešení: nepodsklepená stavba na betonových základových pasech, konstrukční systém ztraceného bednění VELOX, konstrukce střechy z dřevěných lepených trámů, zateplení střechy chytrou izolací ICYNENE, OSB desky, krytina fólie EPDM, podvěsné sádkokartonové stropy

Výplně otvorů: vstupní dveře a okna hliníková z Schüco profilů s izolačními trojskly, předokenní rolety do podomítkových schránek, interiérové dveře Sapeli dýhované v odstínu americký ořech

Podlahy: vinyl, koupelny a wellness dlažby, garáž a dílna epoxidová litá stěrka

Vytápění: plynový kondenzační kotel, tři okruhy topení, na jihu nízkoteplotní podlahové a předokenní konvektory s termostatem, na severní straně podlahové vytápění regulovatelné v každém pokoji samostatně, solární kolektory pro TUV a bazén

KONTAKT

HOFFMANN, spol. s r. o., Chrudim

Štěpánkova 97, Chrudim

tel./fax: 469 620 569, tel.: 469 620 568

e-mail: velox@hoffmann.cz

www.hoffmann.cz, www.velox.cz



Ložnice rodičů je v rohu částečně opticky propojena s obývacím pokojem. Před sluncem ji chrání závěs z lehkého voálu

budoucího přirozeně členitého živého plotu, který ochrání soukromí rodiny. Kompozici s geometricky řešenými plochami zeleně a odpočivnými zákoutími doplňuje krytý bazén. Nechybí dětské hřiště s pískovištěm a multifunkčním domečkem. Tomu, aby měla zahrada již po roce takto upravený vzhled, předcházelo vyrovnání dvoumetrového výškového rozdílu pozemku, s čímž souvisel i odvoz 530 m³ zeminy a vytvoření valu po okraji pozemku, kam byly vysazeny stromy, které v budoucnu dorostou do výšky 4 metrů. ✘