



Majitelé si velmi pochvalují relaxaci v bazénu a uvažují o zastřešení, které by prodloužilo jeho využitelnost během roku. Dubová roštová podlaha se v tomto případě neosvědčila a majitelé plánují její výměnu za podlahu z odolnějších exotických dřevin

**P**řestěhování do rodinného domu mimo město většinou děti příliš nenadchne, ale tentokrát si právě dospívající dcery prosadily výměnu bydlení v podnikovém bytě za bydlení ve vlastním domě s přírodou na dosah. Ceny pozemků rodinu nakonec dovedly do menší obce.

Podobu svého budoucího domu našla rodina v časopise Můj dům, kde získala i kontakt na společnost Hoffmann, z jejíž nabídky typový rodinný dům Fortuna 2 pochází. Projekt dotvořil projektant společnosti podle jejich představ. Změny se týkaly jak konstrukčního řešení, tak dispozic. Budoucí majitelé si přáli zvýšit tepelnou izolaci použitím polystyrenu o tloušťce 15 cm namísto 12 cm. V současnosti již větší tloušťku izolace nabízí firma jako standard. Rovněž na zateplení střechy byla použita nadstandardní izolace z tří vrstev skelné vaty. Budoucí pán domu se také zaměřil na minimalizaci nutné údržby, z toho důvodu zvolil pro dokončení střešních podhledů cementotřískové desky Cetris namísto projektovaných palubkových obkladů, vyžadujících pravidelné natírání. Okapové svody jsou z estetického hlediska ukryty za fasádou. Další zásahy do vzhledu domu se týkaly umístění a velikosti francouzských oken.

### Dispozice k obrazu svému

Vstup do domu a zádveří se shodují s původním projektem, zvětšila se garáž. V obytné části se schodiště změnilo na přímé, s obráceným sklonem a je umístěno na protější straně haly. Kuchyně si vyměnila místo s jídelnou, která se zkrácením dělicí příčky více otevřela do obývací části. Namísto pokoje vznikla spodní koupelna a naopak plánovaná umývárna přepustila své místo technické místnosti, která je přístupná z exteriéru. V přízemí se nachází ještě hostinský pokoj (původně pracovna).

Změny zaznamenal i projekt podkroví, kde se projektovaná rodičovská ložnice s přilehlou šatnou proměnila na pracovnu s archivem. Ložnice

byla vybudována napravo od schodiště, v rozšířené části podkroví nad dvojgaráží, levá část dispozice náleží dcerám. Kotel našel nové umístění v technické místnosti, v uvolněném prostoru vznikla šatna.

### Účet za topení

Další úspory energie přináší domu tepelné čerpadlo. Jeho ekonomický provoz majitel ještě zoptimalizoval v praxi tím, že při ochlazení pouze zvýší požadovanou teplotu na čerpadle o jeden stupeň, čímž zabrání tomu, aby jeho funkci převzal ekonomicky náročný elektrokotel. V přechodovém období využívá rodina k přitopení krb s krbovou vložkou, z něhož je ohřátý vzduch veden průduchy do pokojů v podkroví. Díky těmto opatřením a především kvalitnímu konstrukčnímu systému a izolacím činí v současnosti celková částka za odebranou elektřinu pouze 37 000 Kč ročně, a to včetně elektřiny potřebné pro osvětlení, vaření, provoz domácích elektrospotřebičů, bazénu a automatické závlahy trávníku. Díky tepelněizolačním vlastnostem ani není třeba používat topná tělesa v garáži, technické místnosti a v archivu.

### Na etapy

Výstavba domu probíhala v několika na sebe přímo navazujících etapách. Základovou desku si majitelé objednali u místní firmy, hrubou stavbu vyjma střechy dodala společnost Hoffmann a dokončení stavby už bylo opět v režii rodiny.

Oproti standardu má dům navíc připraveny schránky k osazení venkovních žaluzií. Zahradu si navrhl sám majitel. Nejvíce ohromuje svěží hustý trávník, jemuž je věnována velká péče. Automatická závlaha spolu s pravidelnou vertikutací a hnojením přináší výsledky, za něž by se nemusel stydět anglický zahradník. K relaxaci slouží majitelům i venkovní bazén s technickým zázemím umístěným pod roštovou podlahou venkovní terasy. ✘

**NÍZKOENERGETICKÝ DŮM**

Dvojice francouzských oken je jednou ze změn v původním projektu

# Ve znamení úspor

*Promyšlená koncepce využití tepelného čerpadla a zvýšená izolace ještě znásobily energetickou úspornost, kterou se vyznačují typové domy společnosti Hoffmann, vystavěné pomocí stavebního systému VELOX.*

TEXT: ZUZANA OTTOVÁ FOTO: ROBERT VIRT

## KOMFORTNÍ I ÚSPORNÝ

Typový rodinný dům Fortuna 2 je, stejně jako všechny typové projekty společnosti Hoffmann, postaven systémem ztraceného bednění ze štěpkocementových desek VELOX, jehož vlastnosti řadí tyto domy do kategorie nízkoenergetických staveb. Systém v základní nabídce vykazuje vynikající tepelněizolační vlastnosti (koeficient prostupu tepla  $U = 0,18 \text{ W/m}^2\text{K}$ ), vysokou tepelnou setrvačnost, napomáhající výraznému snížení spotřeby energie pro vytápění, a účinnou protihlukovou ochranu.

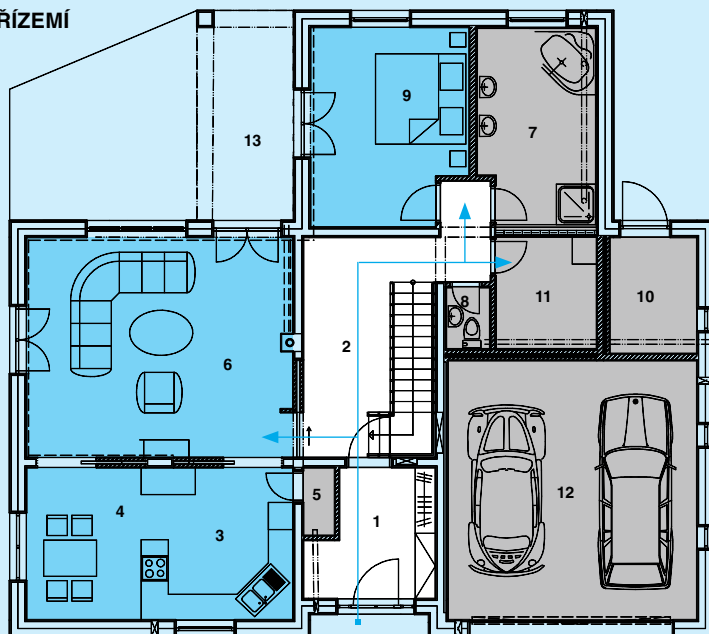


**Náš TIP** Zajímají vás zkušenosti druhých čtenářů se stavbou rodinného domu?  
Sledujte **REALITY SHOW: STAVÍME DŮM** na [www.dumabyt.cz](http://www.dumabyt.cz)

- 1 Moderní výraz dodává hale elegantní dubové schodiště od havlíčkobrodské firmy ČADAS, které se majitelům zalíbilo v časopise a které si nechali vyrobit spolu s neméně elegantními dveřmi
- 2 Červenobílá kombinace v pokoji jedné z dcer
- 3 Rodinnou koupelnu charakterizují odstíny bílé, sklo a chrom
- 4 Krb má v domě nejen estetickou funkci, ale v přechodovém období zastupuje centrální vytápěcí systém
- 5 Kuchyňskou linku od firmy Hanák Nábytek doplňuje varné centrum vyrobené na míru z corianu

## PŮDORYS

### PŘÍZEMÍ



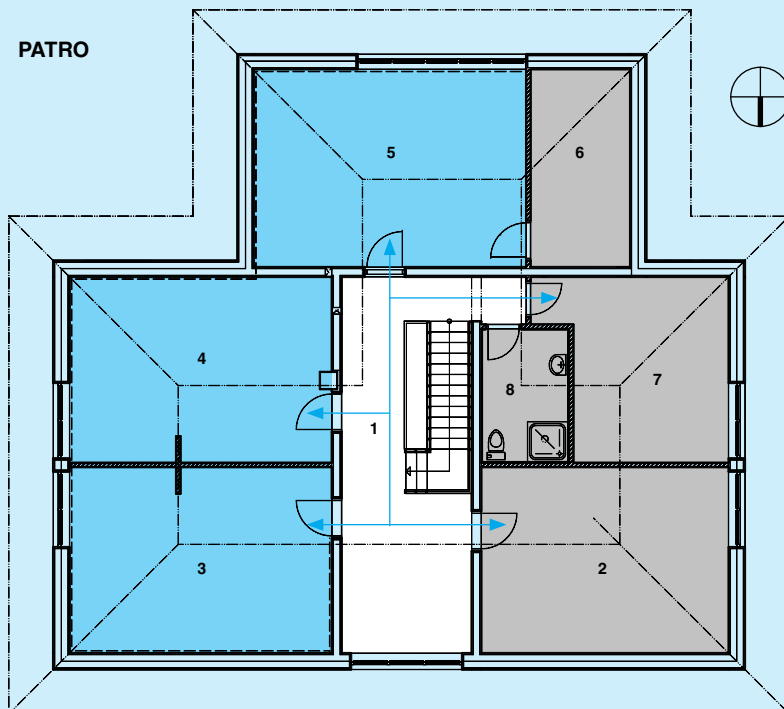
### PŘÍZEMÍ

- 1 zádveř
- 2 hala
- 3 kuchyň
- 4 jídelna
- 5 spíž
- 6 obývací pokoj
- 7 koupelna
- 8 WC
- 9 ložnice
- 10, 11 technická místnost
- 12 garáž
- 13 terasa

### PATRO

- 1 hala
- 2 technická místnost
- 3, 4 pokoj
- 5 pracovna
- 6 archiv
- 7 šatna
- 8 koupelna + WC

### PATRO



### LEGENDA

- obytné prostory
- zázemí
- komunikace

## CO UKÁZAL ČAS



„Díky tomu, že jsme mohli konečnou podobu domu ovlivnit už ve fázi projektu, je věcí, které by mohly být provedeny jinak, minimum. Až na pár drobností jsou naše zkušenosti velmi pozitivní,“ říkájí majitelé.

- 1 Paní domu by například uvítala vstup do domu přímo z garáže, pán domu byl proti tomuto řešení od počátku, aby se z garáže nenosily na obuvi nečistoty do domu.
- 2 Pán domu by dnes volil betonové schránky na předokenní žaluzie namísto heraklitových schránek Batima.
- 3 Výměna čeká roštovou podlahu terasy. Dubová prkna se zcela proti očekávání prohnila a budou nahrazena podlahou ze stálejších exotických dřevin.
- 4 Za nevýhodu centrálního vysavače považují majitelé tvrdou hadici, která při vysávání odírá hrany zárubní.

## TECHNICKÉ ÚDAJE

**Užitná plocha:** 169 m<sup>2</sup>

**Zastavěná plocha:** 201,02 m<sup>2</sup>

**Konstrukční řešení:** nepodsklepená stavba na betonové základové desce, konstrukční systém ztraceného bednění VELOX, vnitřní dozdivané příčky Ytong, stropní podhledy sádkokarton, klasický dřevěný krov, střešní krytina pálená taška  
**Výplně otvorů:** okna plastová v dřevěném dezénu, interiérové dveře masiv s částečným prosklením  
**Vytápění:** tepelné čerpadlo v kombinaci s elektrokotlem, podlahové vytápění, v obou koupelnách navíc topný žebřík, krb s krbovou vložkou s průduchy do horních pokojů

## CENA STAVBY

cca 4 700 Kč/m<sup>3</sup> obestavěného prostoru

## KONTAKT

**HOFFMANN, spol. s r. o., Chrudim**

Štěpánkova 97, Chrudim

tel.: 469 620 568

e-mail: [velox@hoffmann.cz](mailto:velox@hoffmann.cz)

[www.hoffmann.cz](http://www.hoffmann.cz)

Máte nějakou otázku či námět pro autorku článku? Pište na [md@bmczech.cz](mailto:md@bmczech.cz)