

1

SÁZKA NA JISTOTU

KDYŽ JEZDÍTE SKORO ČTYŘICET LET NA NĚJAKÉ MÍSTO, PAK HO ZŘEJMĚ UŽ JEN TĚŽKO DOKÁŽETE VYNECHAT ZE SVĚHO ŽIVOTA. ALE RUKU NA SRDCE. VE STARÉ TRAMPSKÉ CHATĚ BYSTE ZE ZASLOUŽILÉHO ODPOČINKU ANI PŘÍRODNÍCH KRÁS MNOHO NEMĚLI. TAK UVAŽOVAL I MUŽ, KTERÉHO JSME NAVŠTÍVILI V TYPOVÉM DOMĚ MERKUR OD SPOLEČNOSTI HOFFMANN.

Může masivní

stavba dobře zapadnout do venkovského prostředí? Jak se bude takový dům vyjímat mezi rekreačními objekty u přehradní nádrže? To, na čem v tomto případě opravdu záleží, je dobrý projekt. Když jsme dorazili na místo, byli jsme příjemně překvapeni. V polostínu letitých stromů jsme našli téměř stylový objekt se sedlovou střechou, na jehož exteriéru se hojně uplatňuje dřevo. Uvnitř nás naopak zaujal moderně a neotřele řešený prostor a majitel, který dobře věděl, proč má chtít projekt a stavební systém Velox od společnosti Hoffmann.

Do roka a do dne

Dům byl postaven na místě přízemní dřevěné chaty ze čtyřicátých let. Její půvab už nebyl schopn rekonstrukce. Zachováno zůstalo jenom kamenné sklepení o výměře asi 15 m². Bylo vyspraveno a začleněno do základů nového domu, které tvoří především betonová deska.

Stavět se začalo v květnu. V září už byla stavba, vybudovaná systémem „ztraceného bednění“ značky Velox, pod střechou. A přesně za rok a den od zahájení stavby proběhla kolaudace. Dům od firmy Hoffmann shledal investor jako zvláště vhodný na svažitém pozemku, nepříliš vzdálený od vodní plochy, a to kromě jiného také pro tuhost monolitické betonové konstrukce.

Dům s dobrým nápadem

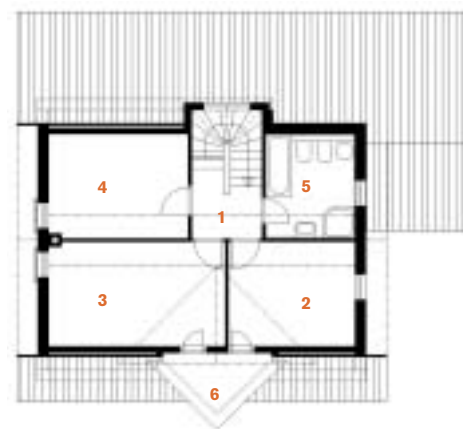
Dalším z důvodů pro výběr typové stavby byla možnost ušetřit díky už hotovému projektu. Ale hledání toho správného domu nebylo jednoduché. „V typovkách jsem se setkal s kdejakou hrůzou a obvykle byly domy příliš velké. Myslel

PŮDORYSY



PŘÍZEMÍ:

- 1. předsiň
- 2. toaleta
- 3. obývací pokoj
- 4. jídelna
- 5. kuchyň
- 6. terasa
- 7. parkovací stání



PODKROVNÍ:

- 1 podesta
- 2 pokoj pro hosty
- 3 ložnice
- 4 pokoj pro hosty
- 5 koupelna
- 6 balkon

jsem na to, jaké bude mít dům nároky na provoz, údržbu a úklid,“ říká majitel. Především se mu nelíbí arkýře, které považuje za zbytečnost. Naproti tomu ostrý výklenek u Merkeru má svoji logiku. Zakončuje totiž roh hlavní obytné místnosti v přízemí, jejíž osa protíná diagonálně dům na obdélníkovém půdoryse o rozměrech 8,39 krát 9,20 metru. Díky tomu vzniká jediný prostor, který je svým způsobem „větší než dům“ — na délku měří totiž asi 11 metrů. „Dům musí mít nápad,“ prozrazuje majitel hlavní kritérium, proč si vybral právě typ Merkur.

Dům se přizpůsobuje

Podle majitele bylo potřeba projekt, který ho oslovil svým rafinovaným řešením dispozic, ještě poněkud doladit. V tom se neliší od ostatních zákazníků. Zásahy nebyly zásadní z technického hlediska, ale z užitného jsou poměrně výrazné.

1 Stavba je citlivě tvarově ozvláštěná, což ovšem má svůj praktický význam

2 Střešní přesah kryje vstupní část domu s garážovým stáním

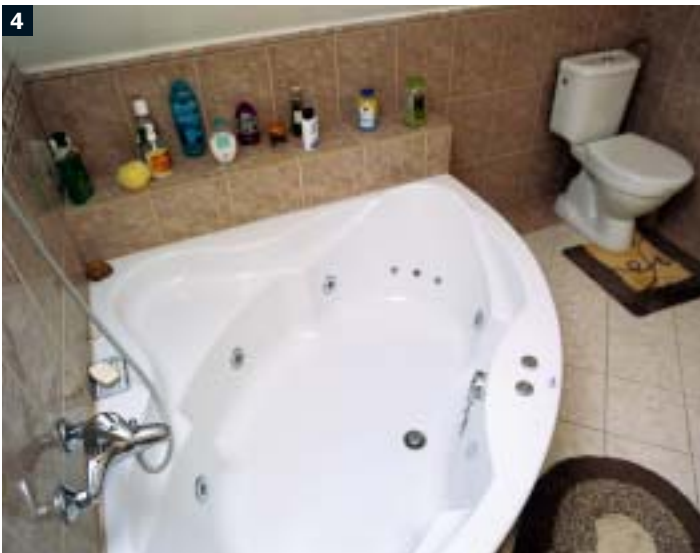
3 Stavba svým vzhledem i velikostí dobře zapadá do rekreační oblasti. Přitom vnitřek je překvapivě prostorný



2



3



Zádveří a předsíně byly propojeny do jednoho celku a vchodové dveře posunuty. Tím vzniklo více prostoru, aby toaleta mohla být zvětšena na malou koupelnu se sprchou a z vestavěné skříň vznikla další komora. Především však byl zkosený roh předsíně, který přerušoval velký prostor obývacího pokoje a poněkud odděloval jídelní kout. Stěny v tupém úhlu jsou osazeny širokými prosklenými dveřmi, jimiž velikost a členitost prostor v přízemí ještě graduje.

Terasa, která je umístěna na hrotitém výběžku a podle původního projektu se zařezává do střechy celou polovinou svého čtvercového tvaru, byla zmenšena na polovinu. Vznikl tak trojúhelníkový balkon a dva z podkrovních pokojů se zvětšily o 2,24 m². Vzhledem k velké zahradě by obyvatelé terasu stejně mnoho nevyužili.

Velmi praktické je prodloužení přesahu střechy po celé jedné délce domu. Kryje prostor vchodu, parkovací stání a budoucí zásoby dřeva pro krb. Ten je původně plánován pro terasu, ale byl předělán jako interiérový, protože venku je mnohem romantičtější posedět u táboráku.

V současnosti majitel využívá svůj dům k rekreaci a sjíždí se sem celá rodina, aby si tu odpočinula v lůně přírody. Ale jak nám muž prozradil, stavěl bytelný a pohodlný dům především proto, aby jednou chvíle zasloužilého odpočinku nerušily starosti. ■



technické údaje

dispozice: 4 + 1

zastavěná plocha: 103,59 m²

podlahová plocha: 144,37 m²
(včetně terasy)

technologie stavby: stavebnicový systém VELOX – vnitřní a vnější nosné stěny z betonu ve „ztraceném bednění“ ze štěpkocementových desek (obvodové stěny s vrstvou stabilizovaného polystyrenu), vápenocementová omítka 30 mm na rabičovém pletivu

střecha: tesařský krov na opěrném ocelovém rámu, betonové tašky, izolace z minerální plsti, sádkartonové podhledy

výplně otvorů: dřevěná okna a dveře

podlahy: dlažby, celopodlahový koberec

topení: elektrická přímotopná tělesa, teplovzdušný krb s vložkou

cena stavebního systému VELOX v roce 2003: 351 920 Kč

4 V prostorné koupelně našla místo masážní vana

5 Zkosený roh předsíně odpovídá celé geometrické koncepci domu, stejně jako dlažba s diagonálním vzorem

6 Celý prostor přízemí se sbíhá do komfortní kuchyně

kontakt

■ **Hoffmann, spol. s r. o.**
Štěpánkova 97
573 01 Chrudim
tel./fax: 469 620 569
tel.: 469 620 568
e-mail:
velox@hoffmann.cz
www.hoffmann.cz

