



desek je určeny hodnotami prostupu tepla (koeficient $U = 0,14-0,18 \text{ W/m}^2\text{K}$). Desky vytvářejí i vysoce účinnou bariéru proti venkovnímu hluku a jsou hygienicky nezávadné.

Charis však přece jen dostává něco speciálně darem od bohů. Prosklenou čelní stěnou obývacího pokoje vstupuje do domu vydatný pomocník při vytápění - slunce. Krb dokáže vyhřát centrální obytný prostor během krátké doby, kondenzační kotel a podlahové teplovodní vytápění se starají o ohřev teplé vody a tepelnou pohodu v měsících, kdy je slunečního svitu poskrovnu.

Priorita úspornosti

Pro mladý pár z Chrudimska, jejichž Charis se na těchto stránkách představuje, byly právě výrazně nižší náklady na vytápění tím nejdůležitějším argumentem při výběru domu. K výstavbě je přiměla touha po zahradě a vlastním domě s velkým obytným prostorem a malými provozními náklady. O tom, že se při výběru projektu rozhodli správně a dům splňuje to, co od něho očekávali, se ujistili hned po prvním roce bydlení, kdy roční náklady na vytápění dosáhly pouhých 16 600 Kč.

Autorkou projektu je Ing. arch. Martina Šotolová, od níž si investoři nechali vypracovat i projekt zahradního domku, aby měl s domem jednotný styl. Protože nebyli časově nijak omezováni, mohli individuálně vybírat materiály a zařizovací prvky a přetvářet unifikovaný vzhled domu k vlastnímu originálu. Tam, kde to pokládali za efektivní, vsadili na nadstandardní kvalitu. Nezaměřili se jen na pečlivý výběr materiálů, ale i na dotažení prací do detailu. Vyhnuli se častým chybám, které vznikají, když se ve spěchu rezignuje na dílejší požadavky.

S vlastní invencí

To, co dům proměnilo z typového projektu na originál, je změna dispozičního řešení. Bylo třeba jej přizpůsobit orientaci ke světovým stranám a splnit přání klientů po otevřeném prostoru. Kuchyň a jídelna si proto vyměnily

Text: Zuzana Ottová | Foto: Robert Virt

Bydlení pod patronátem bohů

FIRMA HOFFMANN SE PŘI POJMENOVÁVÁNÍ SVÝCH TYPOVÝCH DOMŮ ČASTO INSPIRUJE V ŘECKÉ MYTOLOGII A ANI CHARIS NENÍ VÝJIMKOU. JEHO NÁZEV ODRÁŽÍ NEJEN IDEOVÝ ZÁMĚR TVŮRCŮ, ALE PŘEDZNAMENÁVÁ I JEHO UŽITNÉ VLASTNOSTI.

Dům je obrácen do zahrady tak, aby prosklenou stěnou mohlo do interiéru pronikat co nejvíce slunce. Přes krytou terasu se vychází na zahradu k bazénu

Dům dostal jméno po bájné Charis, jejíž otcem byl bůh slunce Hélios a manželem bůh ohně Héfaistos, a tak se nabízí poetické vysvětlení, že za tepelnou pohodu a energetickou úspornost vděčí přízni olympských velikanů. Ve skutečnosti však stojí za těmito důležitými užitnými vlastnostmi konstrukční řešení stavby, především pak vysoká kvalita tepelné izolace obvodových stěn s jejich vysokou tepelnou setrvačností, které typové domy firmy Hoffmann řadí do kategorie nízkoenergetických domů.

Dům Charis je jako všechny typové domy firmy Hoffmann vystavěn systémem ztraceného bednění ze štěpkocementových desek VELOX. Tepelněizolační vlastnosti

místo s pracovním a koupelnou. Odstraněním čtyř dveří se obytný prostor a hala propojily v jeden celek včetně pracovní, opticky oddělené krbovým tělesem a schodištěm. V podkroví zůstala dispozice nezměněna, jen některé místnosti mají jinou funkci (například druhý dětský pokoj se změnil na hobby místnost).

I když jsou v podkroví dvě velké šatny, rodina oceňuje velký úložný prostor pod střešou, který pojme všechny sezonní i méně používané věci. Pro parkování automobilů slouží otevřené garážové stání, přiléhající k domu. A zahrada, založená na základě návrhu architektky Boženy Koubové teprve před několika měsíci, už působí zabydleným dojmem. ■



Zajímají vás další informace o tomto domě? Napište nám na md@bmczech.cz

Souvislá plocha oken v obývací části napomáhá díky pasivnímu solárnímu efektu k úsporám energie



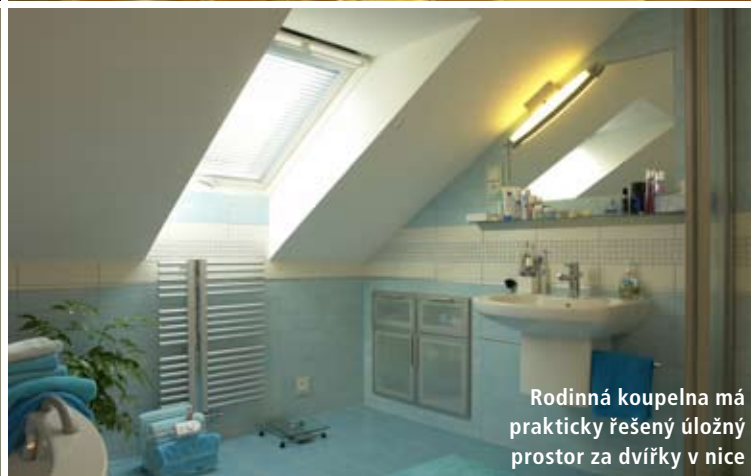
V ložnici rodičů je zatím vyhrazený spací koutek pro dceru



Prostor kuchyňského koutu vymezuje barový pult. V rohu přede dveřmi se podle původního projektu měla nacházet hala se schodištěm



Skleněnými tvárnicemi proniká světlo z koupelny na galerii a schodiště



Rodinná koupelna má prakticky řešený úložný prostor za dvířky v nise



Přesah střechy chrání vstup do domu. Na střechu zvolili majitelé osvědčenou klasiku – pálené tašky Tondach a podhledy z dřevěných palubek



Zahradní domek navrhla architektka Martina Šotolová ve stejném stylu jako dům

TECHNICKÉ ÚDAJE

Obytná plocha: 153,86 m²

Zastavěná plocha: 131,20 m²

Obestavěný prostor: 770 m³

Konstrukční řešení: nepodsklepená stavba na betonové základové desce, konstrukční systém ztraceného bednění VELOX, schodiště betonové monolitické s bukovými schodnicemi a zábradlím, klasický dřevěný krov, střešní krytina pálená taška Tondach

Výplně otvorů: vstupní dveře a okna Internorm plastohliníková s izolačním trojsklem, střešní okna Velux, interiérové dveře s obložkovou zárubní Prům, celoskleněné dveře Stylus se satinovaným sklem

Vytápění: plynový kondenzační kotel, podlahové vytápění, v koupelnách topné žebříky, křbové těleso Frančeckoexpans s křbovou vložkou

KONTAKTY

■ **Hoffmann, spol. s r. o. Chrudim**

Štěpánkova 97, Chrudim
tel.: 469 620 568
tel./fax: 469 620 569
e-mail: velox@hoffmann.cz
www.hoffmann.cz

■ **Božena Koubová**

tel.: 608 443 340



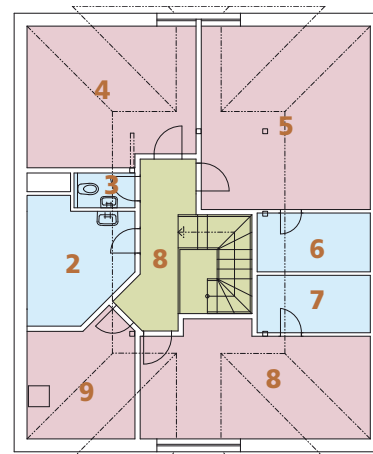
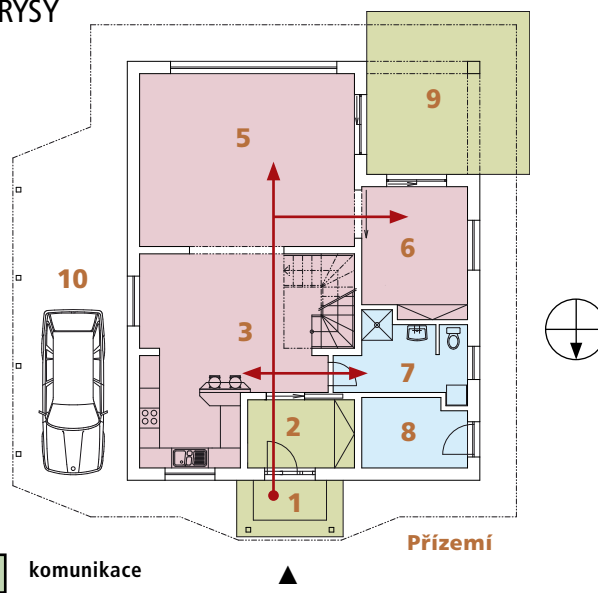
Přízemí

- 1 zvětví
- 2 předsíň
- 3 jídelna
- 4 kuchyň
- 5 obývací pokoj
- 6 pracovna
- 7 koupelna + WC
- 8 sklad
- 9 terasa
- 10 garážové stání

Podkroví

- 1 hala
- 2 koupelna
- 3 WC
- 4 hobby místnost
- 5 ložnice
- 6 šatna
- 7 šatna
- 8 dětský pokoj
- 9 komora

PŮDORYSY



■ Cena stavby: xxxx